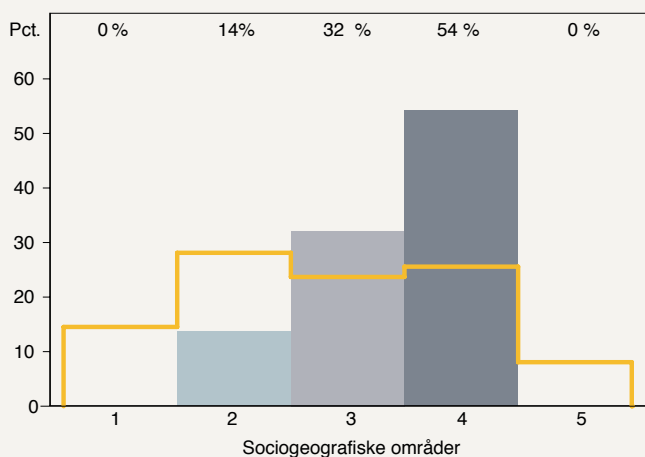


# STRUER KOMMUNE

## Sociogeografiske områder

Område 1	Område 2	Område 3	Område 4	Område 5
Antal personer: 0	Antal personer: 2.000	Antal personer: 5.000	Antal personer: 8.400	Antal personer: 0
-	Hjerm Østre Sogn Humlum Sogn Venø Sogn	Asp Sogn Gimsing Sogn Hjerm Sogn Resen Sogn Søndbjerg Sogn Vejrum Sogn Ølby Sogn	Fousing Sogn Hvidbjerg Sogn Jegindø Sogn Lyngs Sogn Odby Sogn Struer Sogn	-



### Læsevejledning: Sociogeografiske områder

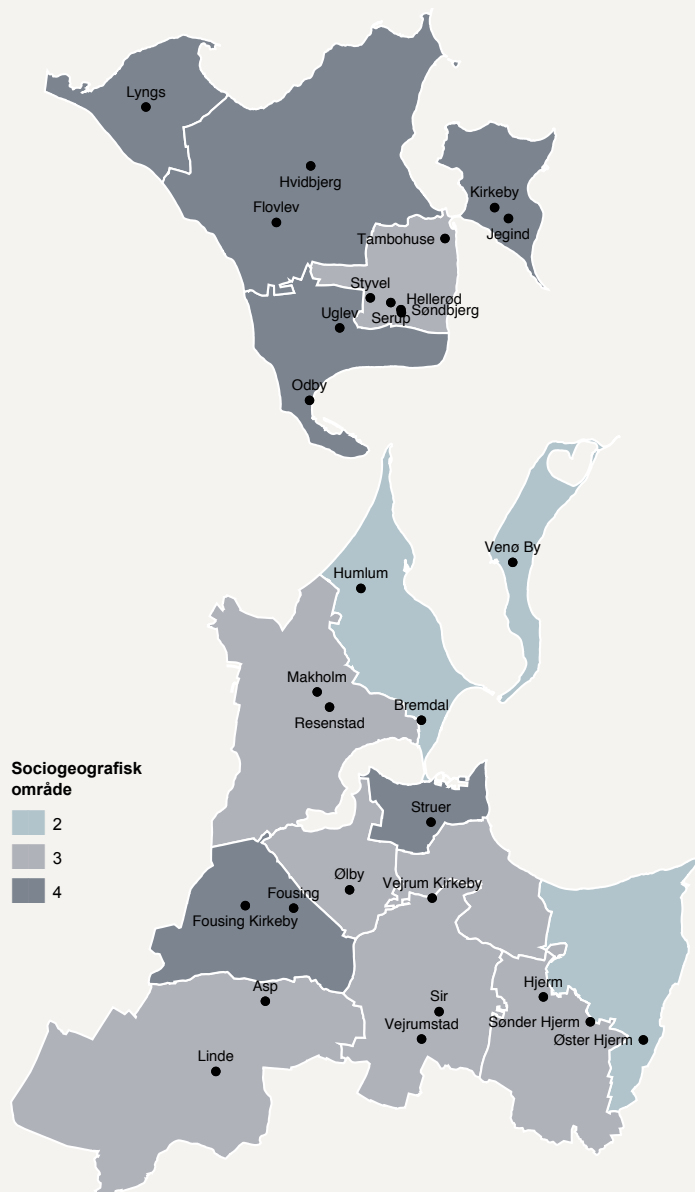
Denne analyse opdeler kommunen i områder på baggrund af befolkningens uddannelse, tilknytning til arbejdsmarkedet og personindkomst. Analysen er et redskab til at identificere områder med store sundhedsudfordringer.

Sociogeografisk område 5 er de geografiske områder, hvor der er en høj andel af personer med lavt uddannelsesniveau, en høj andel i den erhvervsaktive alder uden for arbejdsmarkedet samt lav gennemsnitlig personindkomst. Det modsatte gør sig gældende for sociogeografisk område 1. Jo mørkere farver på kortet, jo lavere socioøkonomisk status blandt befolkningen i det pågældende område.

Den sociogeografiske opdeling af kommunerne er foretaget på sogneniveau og er baseret på oplysninger fra Danmarks Statistik om hele befolkningen på 25 år og opefter.

Søjlegrafen viser, at befolkningen i Struer Kommune bor i område 2, 3 og 4. Ingen bor i område 1 og 5. Den gule linje viser fordelingen i hele Region Midtjylland.

Se rapporten *Hvordan har du det? 2017* (indledning til kap. 11) for en nærmere gennemgang af de analyser og metoder, der er brugt til den sociogeografiske opdeling.



# STRUER KOMMUNE

## Sundhed på én side

### Sociogeografiske områder i kommunen

Sundhedsmål	Region	Struer	Sociogeografiske områder i kommunen					Region Midtjylland	Struer Kommune	Øvrige kommuner
	Midtjylland	Kommune	Omr. 1	Omr. 2	Omr. 3	Omr. 4	Omr. 5			
	Pct.	Pct.	Pct.	Pct.	Pct.	Pct.	Pct.	Pct.	Pct.	
<b>Daglig rygning</b> Antal personer: 2.800	16	17	-	13	16	18	-			
<b>Højrisikoforbrug af alkohol</b> Antal personer: 1.100	6	7	-	9	5	7	-			
<b>Fysisk inaktive</b> Antal personer: 3.400	20	21	-	18	18	23*	-			
<b>Usundt kostmønster</b> Antal personer: 3.000	15	19*	-	18	19	19	-			
<b>Svær overvægt</b> Antal personer: 3.000	16	19*	-	14	17	21*	-			
<b>Dårligt selv vurderet helbred</b> Antal personer: 3.100	16	18*	-	15	14*	21*	-			
<b>Højt stressniveau</b> Antal personer: 5.300	31	31	-	33	28	33	-			
<b>Depression</b> Antal personer: 1.000	6	6	-	6	5	7	-			
<b>Svær ensomhed</b> Antal personer: 1.200	8	7	-	3	6	9*	-			
<b>4+ kroniske sygdomme</b> Antal personer: 2.200	11	13*	-	13	12	14	-			
<b>En del/meget nedsat arbejdsevne (25-64 år)</b> Antal personer: 2.000	17	20*	-	14	21	22	-			
<b>Oplevet høj behandlingsbyrde (personer i behandling 25+ år)</b> Antal personer: 900	13	13	-	12	11	14	-			
<b>Svært ved at forstå information om sundhed (25+ år)</b> Antal personer: 800	5	6*	-	5	6	6	-			

### Læsevejledning: Sundhed på én side

I første kolonne ses de valgte sundhedsmål og antal borgere i kommunen med det enkelte sundhedsmål.

I anden og tredje kolonne ses forekomsterne af sundhedsmålene i hele Region Midtjylland og i kommunen. **Signifikante forskelle** er markeret med en stjerne.

I de næste kolonner ses forekomsterne af sundhedsmålene i de forskellige sociogeografiske områder i kommunen. **Signifikante forskelle** mellem det enkelte sociogeografiske område og befolkningen i hele kommunen er markeret med en stjerne.

I kolonnen til højre ses, hvordan kommunen for det enkelte sundhedsmål er placeret sammenlignet med hele Region Midtjylland og de øvrige kommuner i regionen. Se rapporten *Hvordan har du det? 2017* for en nærmere gennemgang af de valgte sundhedsmål.